

Výroční zpráva o implementaci Operačního programu Doprava 2014–2020 za rok 2022

SHRNUTÍ PRO VEŘEJNOST (čl. 50 odst. 9 nařízení (EU) č. 1303/2013)

Operační program Doprava 2014–2020 (dále jen „OP Doprava“) představuje v programovém období 2014–2020 hlavní finanční a technický nástroj pro naplňování strategických investičních potřeb a řešení klíčových problémů v sektoru dopravy v České republice.

Řídicím orgánem OP Doprava (dále jen „ŘO OPD“) je Ministerstvo dopravy, které tuto roli vykonává prostřednictvím Odboru fondů EU, roli Zprostředkujícího subjektu plní Státní fond dopravní infrastruktury (SFDI).

OP Doprava představuje z hlediska objemu finančních prostředků v programovém období 2014–2020 jeden z největších operačních programů v České republice – připadá na něj cca 4,559 mld. EUR (asi 123 mld. Kč).

OP Doprava je rozdělen na čtyři prioritní osy – tři věcné a jednu podpůrnou.

Prioritní osa 1: Infrastruktura pro železniční a další udržitelnou dopravu zahrnuje investice do železniční infrastruktury, multimodální nákladní dopravy (terminály), infrastruktury drážních systémů městské a příměstské dopravy, dopravního parku železniční dopravy a nákladní vodní dopravy.

Prioritní osa 2: Silniční infrastruktura na síti TEN-T, veřejná infrastruktura pro čistou mobilitu a řízení silničního provozu zahrnuje investice do výstavby a modernizace dálnic a rychlostních silnic na transevropské dopravní síti (síti TEN-T), zavádění inteligentních dopravních systémů (ITS) na silnicích a v městském silničním provozu, a do rozvoje sítě dobíjecích stanic a infrastruktury pro alternativní paliva.

Prioritní osa 3: Silniční infrastruktura mimo síť TEN-T je zaměřená na investice do výstavby a modernizace silnic mimo síť TEN-T.

Prioritní osa 4: Technická pomoc představuje financování podpůrných činností nezbytných pro zajištění implementace operačního programu.

Vyhlásování výzev v OP Doprava bylo ukončeno již v roce 2020. Ke konci roku 2022 bylo v MS 2014+ evidováno **celkem 319 projektů** s vydaným právním aktem o poskytnutí podpory. Objem zavázaných prostředků EU za celý OP Doprava představuje 116,87 % vůči celkové alokaci. Ve srovnání s rokem 2021 to představuje nárůst o 6,0 %.

Celkem byly k 31. 12. 2022 **certifikovány způsobilé výdaje v celkové výši 111,7 mld. Kč / 4,3 mld. €**. Tyto výdaje pokrývají 80,3 % celkové alokace OP Doprava.

Z Evropské komise bylo v rámci průběžných žádostí o platbu vyžádáno celkem **3,617 mld. €**, čímž bylo splněno pravidlo N+3 pro rok 2022.

Ze strany Řídicího orgánu OP Doprava bylo již **schváleno 6 velkých projektů**. Na **Evropskou komisi** bylo **předloženo a schváleno všech 6 velkých projektů**. Z toho projekt „Modernizace trati Sodoměřice – Votice“ byl schválen v lednu 2021 a projekt „D35 MÚK Opatovice – Časy – Ostrov (2. fáze)“ byl schválen v červenci 2021. Ostatní schválené projekty: v roce 2017 projekt: „Rekonstrukce žst. Olomouc - fáze II“ a v roce 2019 projekty: „Modernizace trati Rokycany - Plzeň, fáze II.“, „I/11 Nebory – Oldřichovice - Bystřice. II. fáze“ a „Pořízení nových železničních elektrických jednotek do majetku Jihomoravského kraje“. 3 velké projekty již byly ke konci roku ve stavu fyzicky ukončených.

V rámci OP Doprava 2014-2020 je realizováno **26 fázovaných projektů**, z toho jsou **4 velké projekty**. Dokončeno jich bylo **25**.

Mediální prezentace OP Doprava v roce 2022:

V průběhu roku 2022 byly informace o OP Doprava prezentovány veřejnosti v rámci mnoha akcí např. **Den Evropy, konference Dopravní infrastruktura, Dopravní konference a Silniční veletrh v Pardubicích, Den dopravní výchovy pro chodce a cyklisty, Mezinárodní konference dopravních odborníků a seminář pro příjemce a žadatele s názvem Ekonomická efektivnost projektů spolufinancovaných z OPD ve městech** a jednání pro žadatele s názvem **Vyhlášení výzev pro projekty spolufinancované z OPD ve městech**. Fotografie z některých akcí a další příklady komunikačních aktivit jsou uvedeny níže. Rovněž byla zveřejněna prezentace OP Doprava například v celostátním deníku **Právo** a časopisu **Stavebnictví**.

V prvním pololetí proběhlo **Výjezdní zasedání** zaměstnanců podílejících se na implementaci OPD v Hřensku. Hlavní náplní byla návštěva projektů: „Rekonstrukce žst. Řetenice“ a „Modernizace žst. Česká Lípa“ vč. odborného výkladu ze strany Správy železnic, další část výjezdního zasedání byla zaměřena na informace o aktuálním stavu Operačního programu Doprava 2014-2020 a novém programovém období.

Ve druhém pololetí roku 2022 proběhla **mediální kampaň zaměřená na železniční projekty** v České republice – železniční stanice. Cílem kampaně bylo informovat širokou i odbornou veřejnost o významu příspěvků Evropské unie do dopravní infrastruktury v České republice a zdůraznit, že projekty podpořené z OP Doprava zrychlují dopravu a přispívají k **bezpečnému, rychlému a bezbariérovému cestování**. Představeny byly konkrétní železniční projekty v České republice (např. rekonstrukce žst. Jaroměř, Letohrad, Olomouc aj.) prostřednictvím City Light Vitřín, Variaposterů umístěných na železničních nádražích či rámečků ve vlacích jezdících po celé České republice.

Rovněž v průběhu celého roku 2022 se zástupci Řídicího orgánu OP Doprava zúčastňovali různých slavnostních zahájení a ukončení staveb či projektů OP Doprava, aby prezentovali, že dané projekty jsou spolufinancované z finančních prostředků Evropské unie právě prostřednictvím OP Doprava. Jednalo se například o zahájení výstavby významného městského projektu OP Doprava **Tramvajová trať Sídliště Modřany-Libuš**, zprovoznění projektu **Tramvajová trať Sídliště Barrandov-Holyně-Slivenec**, zprovoznění **první části obchvatu Frýdku-Místku a 2,2 km dlouhého úseku dálnice D56**, zprovoznění **obchvatu na silnici I/19 u jihočeského Chýnova**, otevření **terminálu kombinované dopravy v areálu průmyslové zóny Ostrava-Mošnov**, otevření **obchvatu na silnici I/38 u Církvice** nebo o zprovoznění **úseku Časy-Ostrov na dálnici D35**.

V průběhu celého roku informoval Řídicí orgán OP Doprava o podpořených projektech, akcích, soutěžích a dalších zajímavostech týkajících se OP Doprava na [webové stránce](#), na [webové stránce nového období](#), [Facebookové stránce](#) a [Instagramovém profilu](#). Na konci roku 2022 vyšel další díl elektronického [Newsletteru OPDěčko](#).

Akce pro odbornou a širokou veřejnost (Den Evropy, Silniční veletrh, Den dopravní výchovy pro chodce a cyklisty, konference Dopravní infrastruktura)



Frýdek-Místek, obchvat



Silnice I/38 Církvice obchvat



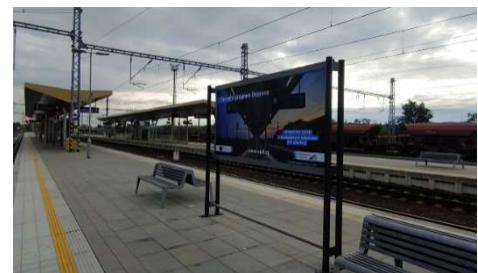
Tramvajová trať Sídliště Moradřany – Libuš



Tramvajová trať Sídliště Barrandov-Holyně-Slivenec



Mediální železniční kampaň (DKV Ostrava - rámeček ve vlacích, žst. Olomouc – CLV, žst. Jaroměř - VAR)



Modernizace železničního uzlu v České Lípě přinesla zlepšení dopravy v celém regionu

Modernizace a výstavba dopravní infrastruktury má pozitiva už vlnu nejen na území samotného státu, ale také v zahraničí. Vzhledem k tomu, že železniční doprava je stále jedním z nejdůležitějších způsobů přepravy nákladů a osob, je její modernizace a výstavba klíčová pro zlepšení dopravní infrastruktury v celém regionu.

Modernizace železničního uzlu České Lípy představuje v letech 2016-2027 celkové náklady přes 1,45 mld. korun, přičemž z toho 820 mil. korun je financováno z evropských fondů (Převládající část z toho je financována z prostředků Evropské unie prostřednictvím Operačního programu Doprava). V rámci modernizace železničního uzlu v České Lípě bylo vybudováno 100 km nových železničních tratí, 300 km nových železničních tratí a 300 km nových železničních tratí.

Časopis STAVEBNICTVÍ a modernizace mnoha dalších, což v České Lípě představuje výstavbu železničního uzlu v České Lípě, která je financována z prostředků Evropské unie prostřednictvím Operačního programu Doprava. V rámci modernizace železničního uzlu v České Lípě bylo vybudováno 100 km nových železničních tratí, 300 km nových železničních tratí a 300 km nových železničních tratí.

Operační program Doprava
 rozvíjí cestu, zvyšuje bezpečnost a komfort v železniční dopravě

Operační program Doprava 2014-2020
 Nejvýznamnější zdroj prostředků pro financování výstavby dopravní infrastruktury v České republice, který se vyznačuje největšími objemy investic.

- Celková výše 4,5 mld. eur, z toho přes 1,45 mld. eur
- 300 km nových železničních tratí
- 300 km nových železničních tratí a 300 km nových železničních tratí
- 300 km nových železničních tratí

OPDěčko newsletter

ročník IV / prosinec 2022 **Operační program Doprava** www.opd.cz

Zajímavosti z programového období 2021-2027 **strana 2**

Bilance roku 2022 **strana 4**

Strategie výstavby 2021-2027 **strana 10**

Publicita Operačního programu Doprava **strana 11**

Úvodní slovo

Václav Čížek, ředitel OPD, přivítá všechny čtenáře Newsletteru OPDěčko, který představuje aktuální zprávy z světa dopravní infrastruktury v České republice. V tomto čísle se zaměříme na výstavbu železniční infrastruktury v rámci Operačního programu Doprava 2021-2027. Především vám také představíme aktuální stav výstavby železniční infrastruktury v České republice a možnosti dalšího rozvoje.

PhDr. Václav Čížek, ředitel OPD, přivítá všechny čtenáře Newsletteru OPDěčko, který představuje aktuální zprávy z světa dopravní infrastruktury v České republice. V tomto čísle se zaměříme na výstavbu železniční infrastruktury v rámci Operačního programu Doprava 2021-2027. Především vám také představíme aktuální stav výstavby železniční infrastruktury v České republice a možnosti dalšího rozvoje.

— Miroslav Fiala, ředitel OPD

Ministerstvo dopravy

NEWSLETTER | 1